

**KARTA OCENY PRZYRODNICZEJ POMNIKA PRZYRODY „BAŚKA” Kasztanowiec biały
– *Aesculus hippocastanum* L., m. Śródka, gm. Kleszczewo_21 czerwca 2021 r.**

A. DANE PODSTAWOWE:

ID_PNIA	1	GATUNEK:	<i>Aesculus hippocastanum</i> L.	DATA:	21 czerwca 2021 r.
NR INW. (XII.1987 r.)	58		Kasztanowiec biały		
PODSTAWA PRAWNA OBJĘTA OCHRONĄ:	Zarządzenie Wojewody Poznańskiego nr 52/88 z 30 grudnia 1988r. w sprawie pomników przyrody /Dz. Urz. Woj. Poznańskiego nr 5, poz. 20, z dnia 15 marca 1989 r./			DATA USTANOWIE NIA:	30 marca 1989 r.

LOKALIZACJA:	ulica	-----
	miejsowość	Śródka
	gmina	Kleszczewo
	powiat	poznański
	województwo	wielkopolskie
	dzielnica	-----
	obręb ewidencyjny	0009/ Śródka
	arkusz	-----
	nr działki	42/21
	współrzędne geograficzne	N:52°18' 05.4E:17°07' 24.7" X:494491.4 Y:372090.6
OPIS OBIEKTU:	Położony w parku dworskim przy budynku dawnego dworu oraz przy garażach	

• PARAMETRY DENDROMETRYCZNE:

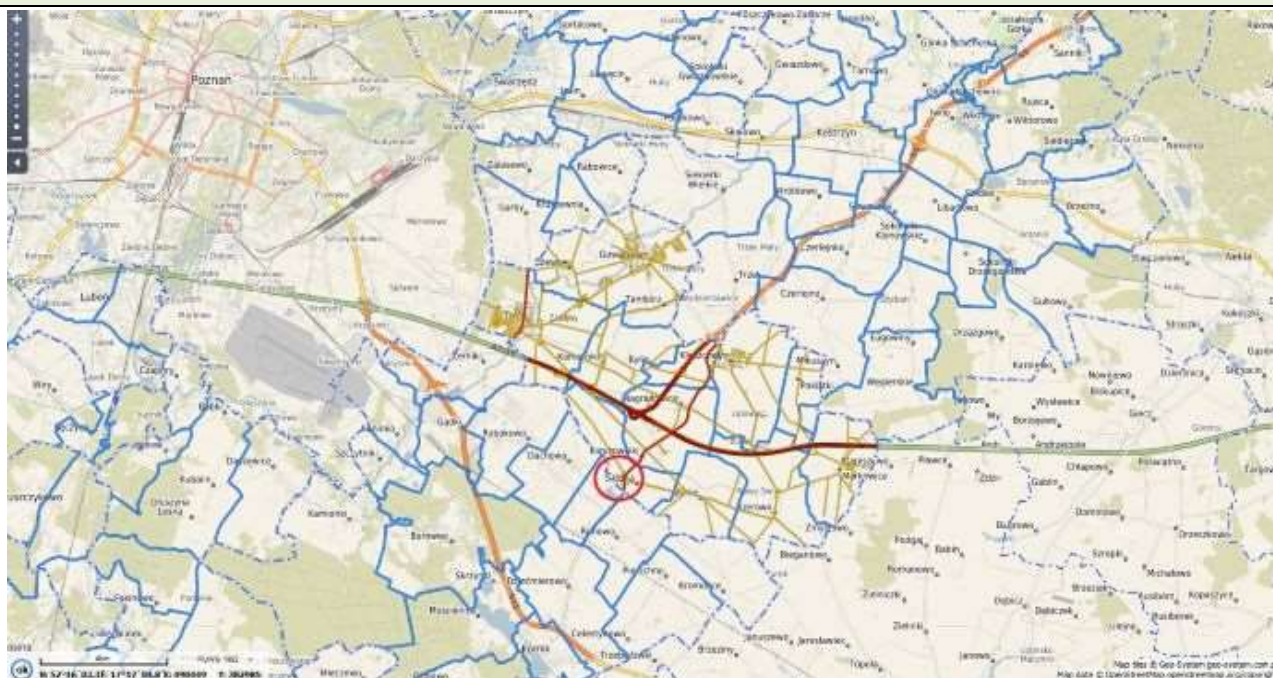
WYSOKOŚĆ: m (aktualna)	21 m
WYSOKOŚĆ: m (z wpisu ustanowienia pomnikiem przyrody)	27 m
WYSOKOŚĆ: m (wg Ewidencji parku dworskiego w Śródce, gm. Kleszczewo, autor. E.Raczkowska, St. Raczkowski; grudzień 1987 r. SITO/NOT Zespół Rzeczoznawców W-wa):	15 m
SZEROKOŚĆ KORONY: (aktualna)	17 m
SZEROKOŚĆ KORONY: m (wg Ewidencji parku dworskiego w Śródce, gm. Kleszczewo, autor. E.Raczkowska, St. Raczkowski; grudzień 1987 r. SITO/NOT Zespół Rzeczoznawców W-wa):	15 m

**KARTA OCENY PRZYRODNICZEJ POMNIKA PRZYRODY „BAŚKA” Kasztanowiec biały
– *Aesculus hippocastanum* L., m. Śródka, gm. Kleszczewo_21 czerwca 2021 r.**

OBWÓD PNIA / ŚREDNICA PNIA na wys. 130 cm (aktualny):	377 cm / 120.06 cm
OBWÓD PNIA / ŚREDNICA PNIA na wys. 130 cm (z wpisu ustanowienia pomnikiem przyrody z dnia 30 marca 1989 r.):	371 cm/ 118 cm
OBWÓD PNIA / ŚREDNICA PNIA na wys. 130 cm (wg Ewidencji parku dworskiego w Śródce, gm. Kleszczewo, autor. E.Raczkowska, St. Raczkowski; grudzień 1987 r. SITO/NOT Zespół Rzeczoznawców W-wa):	350 cm/ 111.46 cm
WARTOŚĆ DRZEWA / WITALNOŚĆ:	duża - w układzie starej zabudowy dworskiej jako jeden z elementów w układzie parkowym, drzewo uznane jako pomnik przyrody. Witalność wg skali Rolofa: faza 1 – degradacja, spowolnienia w wzroście, obniżona dynamika i zachwiana witalność (osłabiony rozwój korony)

• PARAMETRY DENDROMETRYCZNE (c.d.):		
OCENA KOLIZJI Z OTOCZENIEM:	Miejsce postojowe, budynek mieszkalny i garaże	
DIAGNOZA STANU ZDROWOTNEGO DRZEWA:	posusz:	Obumarłe gałęzie
	patogeny:	----
	strefa korzeniowa:	Ograniczone korzenie się od strony budynku, blisko pnia ogrodzenie betonowe
	odziomek:	Zgrubienia na odziomku, napływy korzeniowe, u podstawy ubytek,
	pień, konary:	Kłoda, na wysokości 4 m nasada korony, głębokie ubytki kieszeniowe w miejscu wyłamanych konarów, martwice w miejscach usuniętych konarów, ubytki rynnowe na przewodnikach, na wys. 12,5 m ścięty jeden z przewodników
	korona:	Rozłożysta, z rozwidleniami U i V-kształtnymi z zakorkiem. Korona w przeszłości mocno zredukowana.
inne:	Cenne drzewo o walorach przyrodniczych jak i historycznych	

• **MAPA - SZCZEGÓŁOWA LOKALIZACJA:**

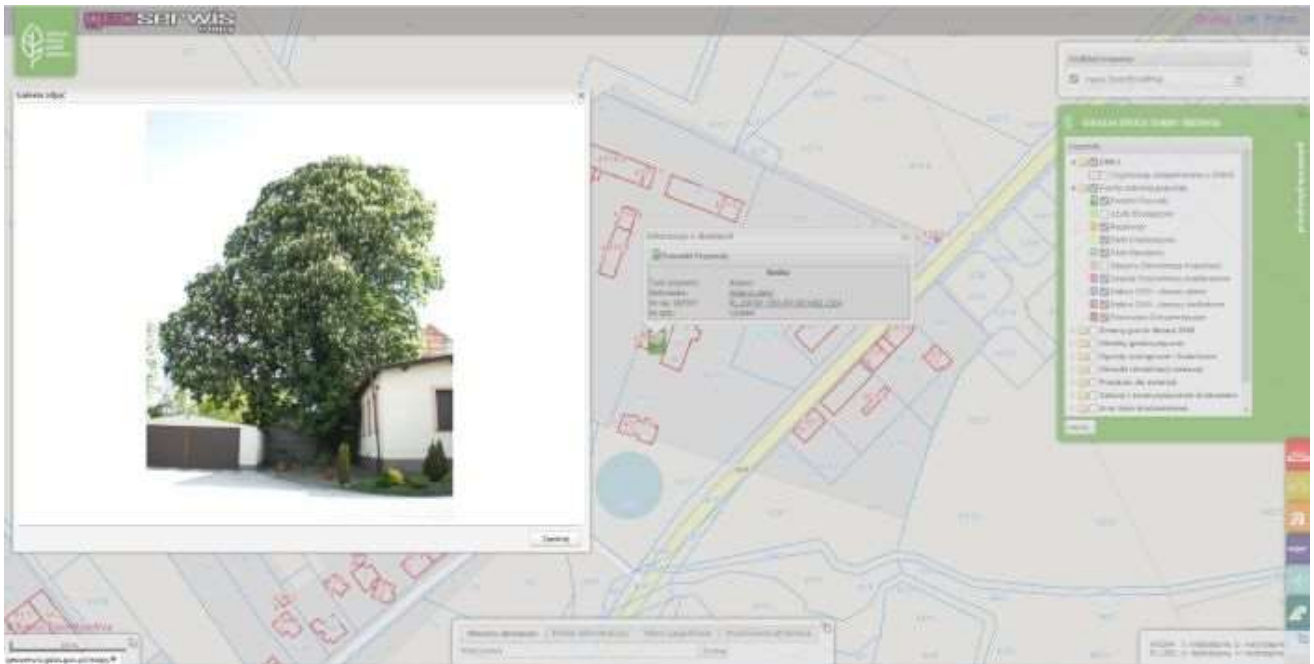


Map. 1. lokalizacja badanego drzewa (źródło: <https://kleszczewo.e-mapa.net/> - zmienione)

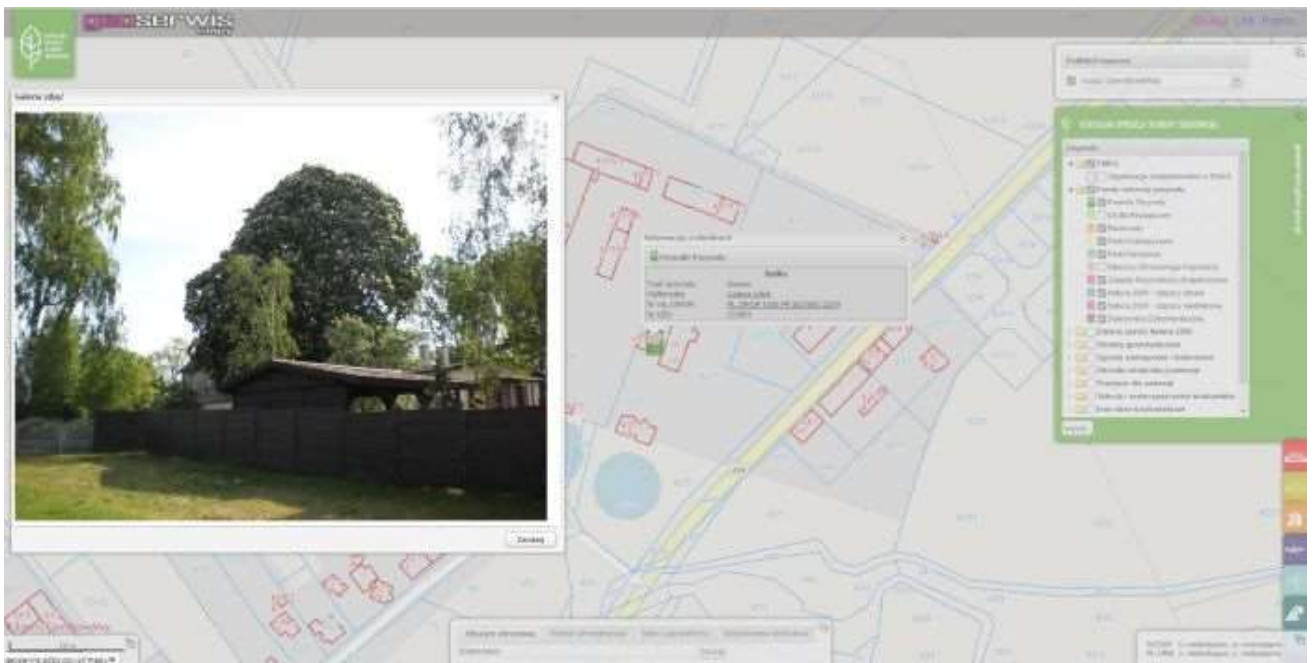


Map. 2. lokalizacja badanego drzewa (źródło: <https://kleszczewo.e-mapa.net/> - zmienione)

**KARTA OCENY PRZYRODNICZEJ POMNIKA PRZYRODY „BAŚKA” Kasztanowiec biały
– *Aesculus hippocastanum* L., m. Śródka, gm. Kleszczewo_21 czerwca 2021 r.**

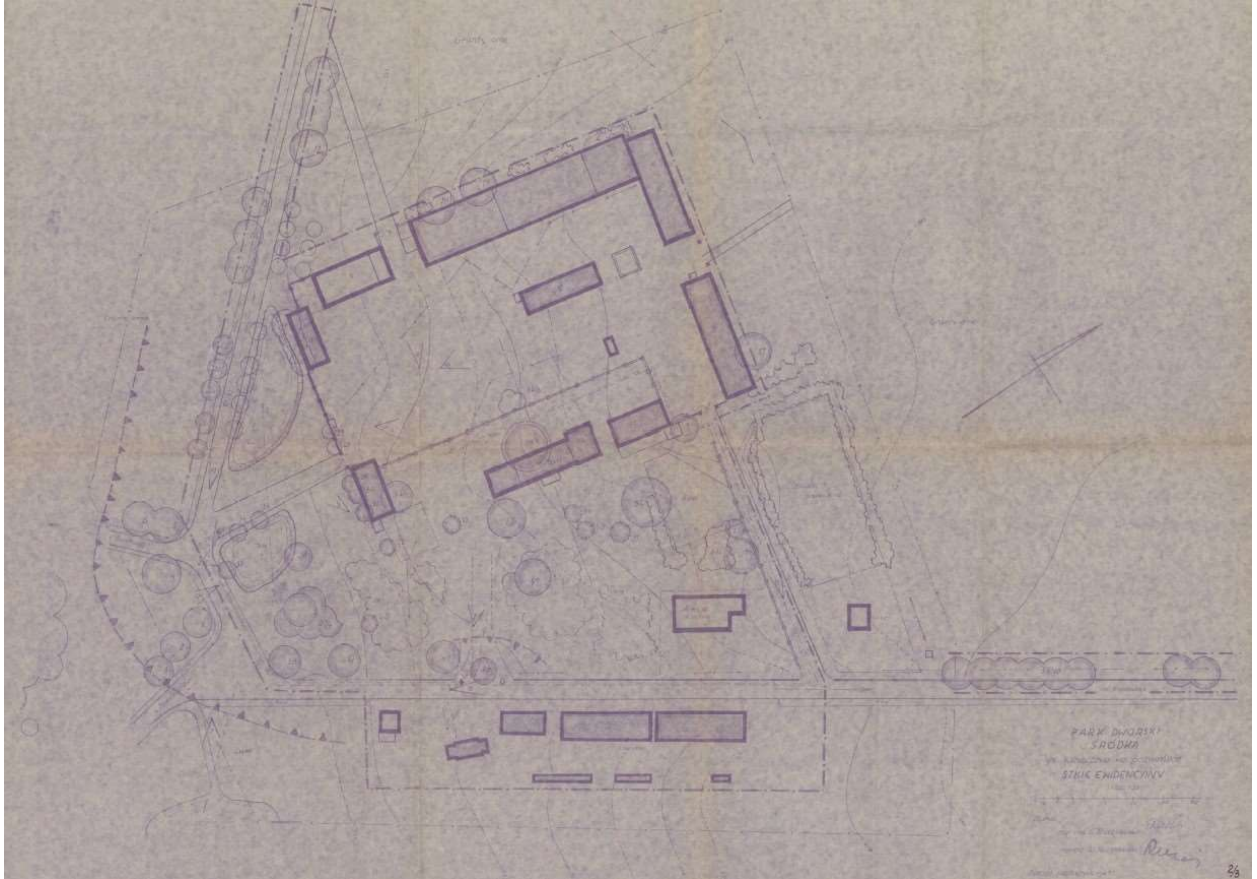


Map. 3. Lokalizacja badanego drzewa (źródło: www.crfop.gdos.gov.pl - zmienione)

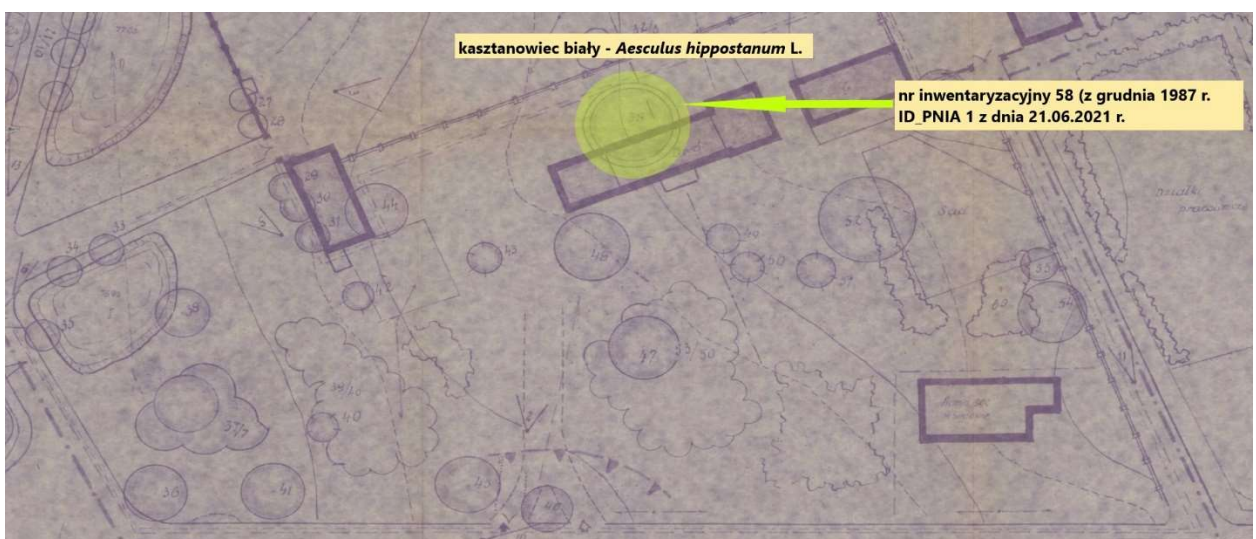


Map. 4. lokalizacja badanego drzewa (źródło: www.crfop.gdos.gov.pl - zmienione)

• **MAPY ARCHIWALNE, MATERIAŁY, ZDJĘCIA:**



Map. 5. lokalizacja badanego drzewa (źródło: Ewidencja parku dworskiego w Śródce, gm. Kleszczewo, autor. E.Raczkowska, St. Raczkowski; grudzień 1987 r. SITO/NOT Zespół Rzeczoznawców W-wa - zmienione)



Map. 6. lokalizacja badanego drzewa (źródło: Ewidencja parku dworskiego w Śródce, gm. Kleszczewo, autor. E.Raczkowska, St. Raczkowski; grudzień 1987 r. SITO/NOT Zespół Rzeczoznawców W-wa - zmienione)

**KARTA OCENY PRZYRODNICZEJ POMNIKA PRZYRODY „BAŚKA” Kasztanowiec biały
- *Aesculus hippocastanum* L., m. Śródka, gm. Kleszczewo_21 czerwca 2021 r.**

I

C. Inwentaryzacja szczegółowa - Załącznik

Nr inw.	Gatunek	pnia	korony	wysokość	stan zdrowotny
1	2	3	4	5	6

IV

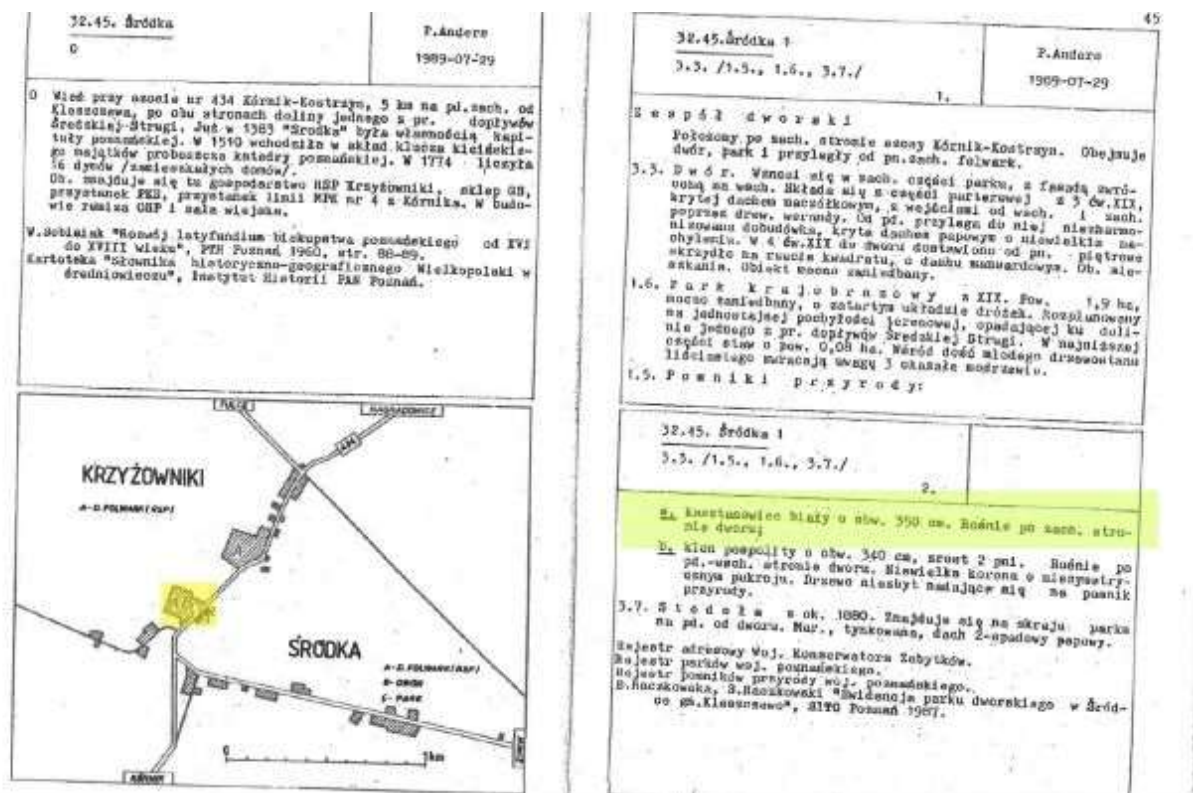
1	2	3	4	5	6	
57	Populus canadensis Topola kanadyjska	2 szt	50,35	8	12	5
58	Aesculus hippocastanum Kasztanowiec biały	obw. 350	15	15	5	
59	Fraxinus excelsior Jesion wyniosły	50-70	5-10	12	5	
60	Robinia Hartwigi	- występująca w skupinie - krzew o różowych kwiatach rzadko spotykany w parkach dworskich, a nawet w szkółkach.				

Ryc.2. lokalizacja badanego drzewa (źródło: Ewidencja parku dworskiego w Śródce, gm. Kleszczewo, autor. E.Raczkowska, St. Raczkowski; grudzień 1987 r. SITO/NOT Zespół Rzeczoznawców W-wa - zmienione)

**KARTA OCENY PRZYRODNICZEJ POMNIKA PRZYRODY „BAŚKA” Kasztanowiec biały
– *Aesculus hippocastanum* L., m. Śródka, gm. Kleszczewo_21 czerwca 2021 r.**



Ryc. 2. lokalizacja badanego drzewa (źródło: Ewidencja parku dworskiego w Śródce, gm. Kleszczewo, autor: E.Raczkowska, St. Raczkowski; grudzień 1987 r. SITO/NOT Zespół Rzeczoznawców W-wa - zmienione)

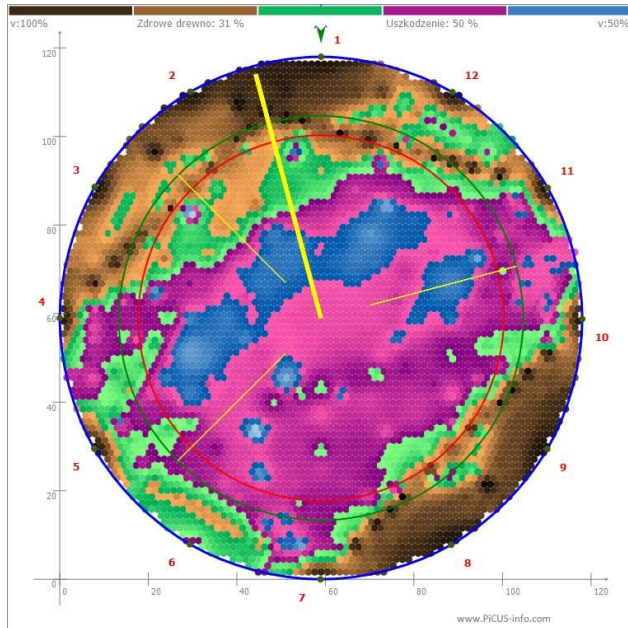


Ryc. 3. lokalizacja badanego drzewa (źródło: Inwentaryzacja Krajoznawcza Gminy Kleszczewo, PTK Zespół do Spraw Inwentaryzacji Krajoznawczej Województwa Poznańskiego; Poznań 1989 r. - zmienione)

B. TOMOGRAF PICUS 3

WYNIKI BADAŃ

PROTOKÓŁ POMIAROWY:



Badanie tomograficzne pnia wykonane na wysokości: 170 cm od poziomu (na obwodzie 371 cm) gruntu wykazało obecność osłabionego drewna w strefie wewnętrznej (w obszarze prawie 50% powierzchni przekroju).

Pozostała część zdrowego drewna posiada wytrzymałość mechaniczną na poziomie 31%. Kolor zielony może oznaczać osłabione drewno, ale nie jest zgnilizną.

Drukuj | Dane drzewa | Opcje | Informacje o obliczeniach | Predkość dźwięku | Użyte MP | TreeSA | Legenda

Gatunek:

właściwości materiału:

Siła ścisnąca: kN/cm²

współczynnik oporu aerodynamicznego:

Geometria pnia

średnica (1m) siła prostopadła: cm

średnica (1m) siła równoległa: cm

grubość kory: cm

Parametry obciążenia wiatrem:

Wysokość drzewa: m

położenie:

kształt korony:

wynik

współczynnik bezpieczeństwa dla litego pnia:

wartość docelowa dla współczynnika bezpieczeństwa:

wymagana pozostała nośność: %

Legenda do tomografu

- v: 100%
 - Zdrowe drewno: 31 Procent
 - Uszkodzenie: 50 Procent
 - v: 50%
 - Kierunek północy
 - Kierunek wiatru
 - t/R = 0,3
 - TreeSA
 - Odległość
 - Kąt
 - Dodatkowe analizy
 - % Geometryczny moment bezwładności
- v_min: 313 m/s v_max: 1645 m/s
v_mean: 1064 m/s

Badanie statyki drzewa wykonane metodą TSA (Tree Static Assessment) w aplikacji Ekspert wykazało siłę ściskającą na poziomie 1.4 kN/cm². Przy grubości kory 2 cm i wysokości drzewa równej 21 m – współczynnik bezpieczeństwa dla litego pnia wynosi 2.8 przy wartości docelowej na poziomie 1.5. Wymagana pozostała nośność wynosi 54%. Skorygowana wartość współczynnika dla pnia uszkodzonego wynosi: 0.87, poniżej wymaganego progu.

C. ZALECENIA I WNIOSKI DO DALSZEGO POSTĘPOWANIA Z DRZEWEM

GOSPODARKA Z DRZEWOSTANEM

Zaleca się wykonanie cięć wycofujących koronę, obniżenia korony o 4 m z 21 m do 17 m w celu poprawienia współczynników bezpieczeństwa. Cięcia sanitarne, weteranizujące. Nie należy podkrzesywać korony, zwłaszcza nie wykonywać cięć grubych konarów i gałęzi przy pniu. Montaż statycznych wiązań opasowych oraz system wiązań dynamicznych w „trójkę „ lub „piątkę” 8T. Utrzymywanie skrajni tylko w zakresie niezbędnym, nie podkrzesywanie korony.

Badanie tomografem wykazało obecność osłabionego drewna w strefie wewnętrznej w obszarze prawie 50% powierzchni przekroju. Grubość pozostałej zdrowej ścianki oscyluje na granicy bezpieczeństwa. Obecność poluzowanej kory, pęknięć i zakorków między napływami wpływa na zaburzenia odczytu wyników. Kolor niebieski nie oznacza w tym przypadku dziupli, a zgniliznę lub wady.

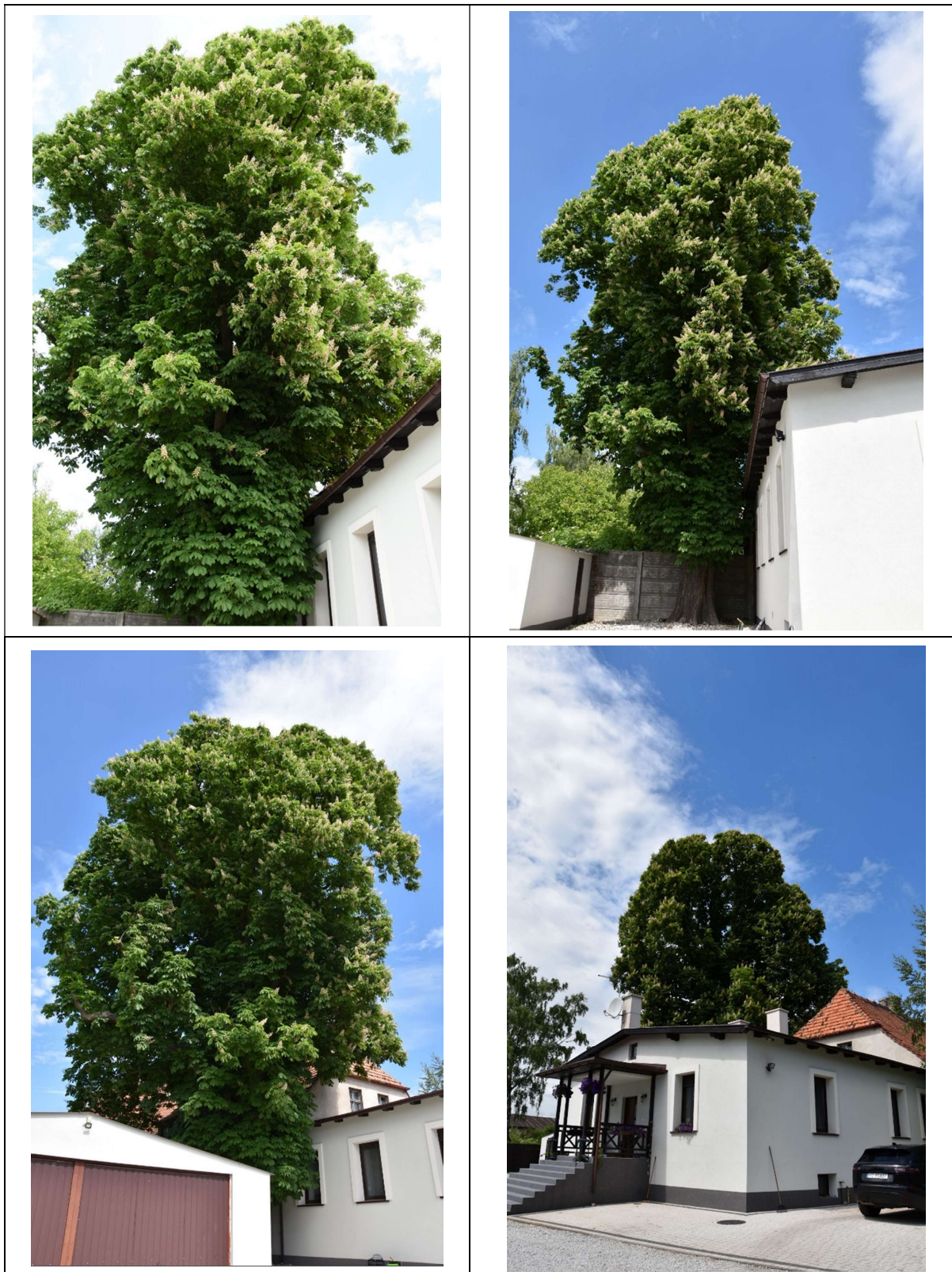
W przypadku remontu wjazdów czy chodników zaleca się zastosowanie nawierzchni z podłoży strukturalnych. W strefie rzutu korony nie ustawiać elementów małej architektury ogrodowej (np.: ławki, stojaki) oraz nie parkować samochodów, rowerów.

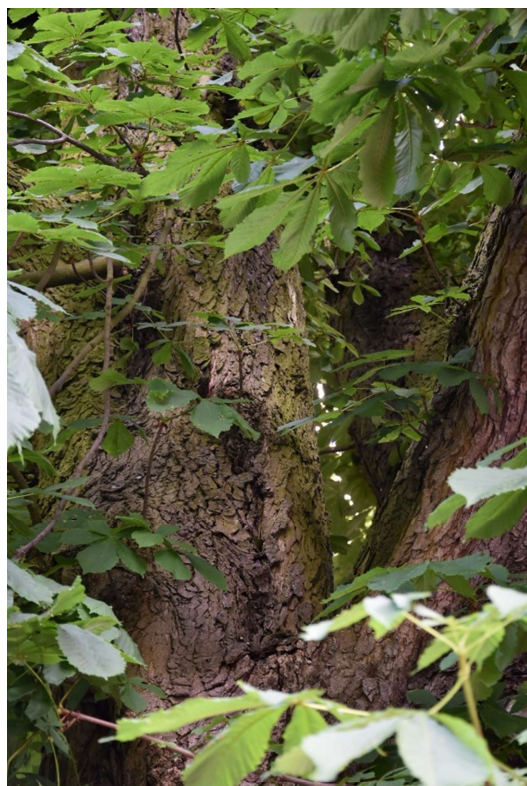
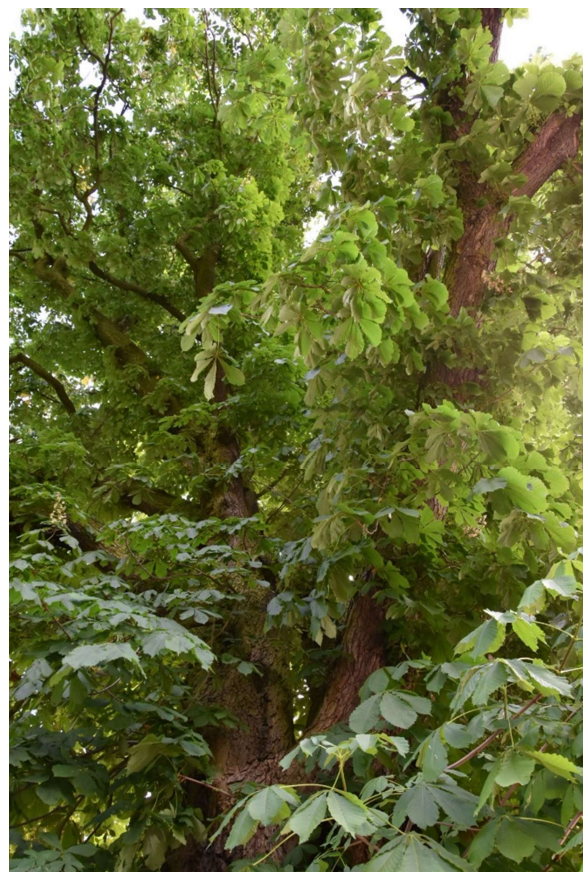
Wskazany wizualny monitoring drzewa za rok pod kątem uszkodzeń nasady korony i pnia oraz odziomka. Diagnostyka techniczna za 1-2 lata. W przypadku zauważalnego pochylenia drzewa czy śladów rozłamywania korony wykonać testy obciążeniowe + tomograf komputerowy.

Prace w koronie drzewa, montaż wiązań powinna wykonywać firma z udokumentowanym z minimalnym 3-letnim doświadczeniem przy pracy na obiektach zabytkowych, pomnikach przyrody oraz pod nadzorem dendrologicznym z uprawnieniami.

D. DOKUMENTACJA FOTOGRAFICZNA

Zdjęcia poglądowe badanego drzewa





**KARTA OCENY PRZYRODNICZEJ POMNIKA PRZYRODY „BAŚKA” Kasztanowiec biały
– *Aesculus hippocastanum* L., m. Śródka, gm. Kleszczewo_21 czerwca 2021 r.**





**KARTA OCENY PRZYRODNICZEJ POMNIKA PRZYRODY „BAŚKA” Kasztanowiec biały
– *Aesculus hippocastanum* L., m. Śródka, gm. Kleszczewo_21 czerwca 2021 r.**



Ryszard Dzięgieł
Inspektor ds. Zdróżu
ds. Ochrony Przyrody
PTOid-NOI nr wpisu 66/018 z opr. VII/01/47/13
ważne do 31.12.2023
(66)